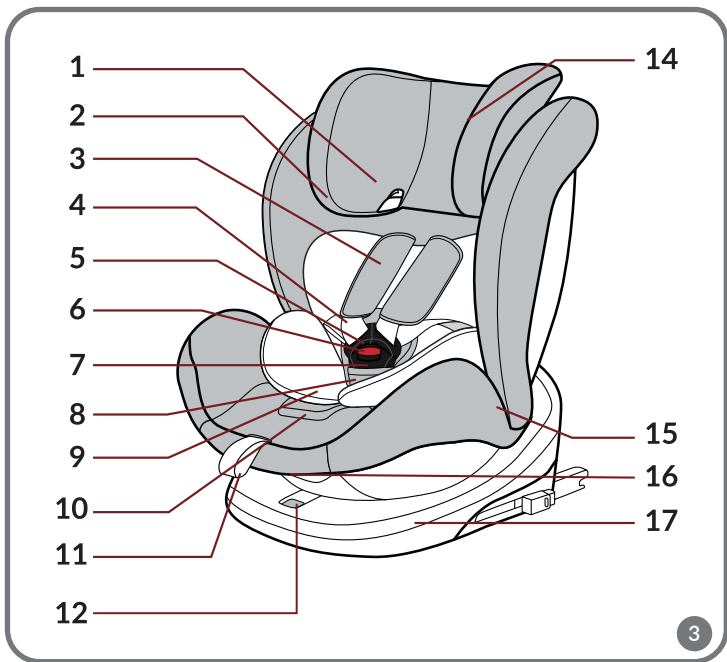
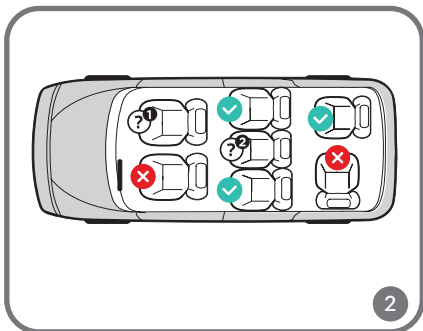
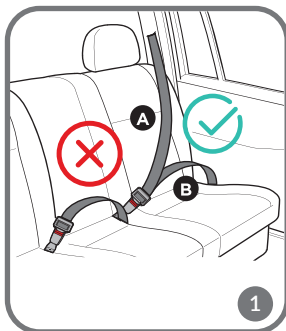
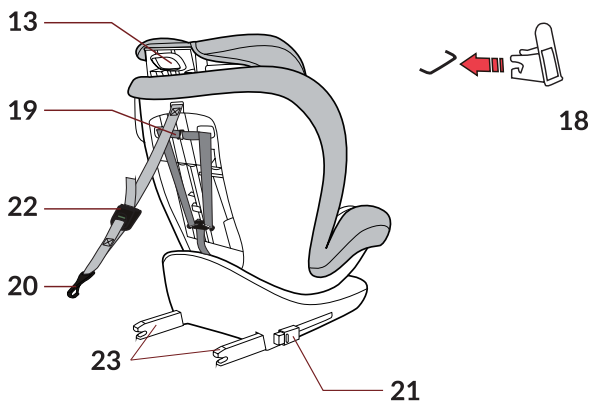


# Bastiaan One

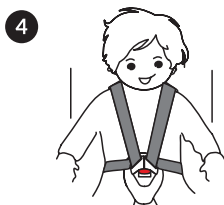
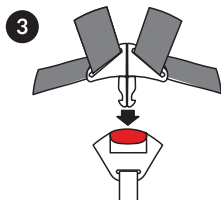
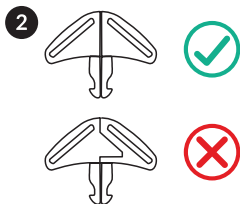
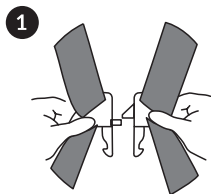
Автомобилно детско столче



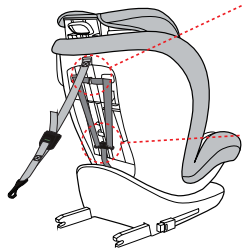
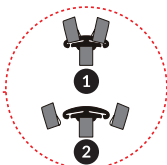
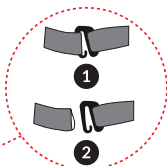
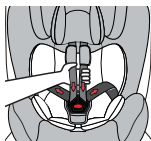




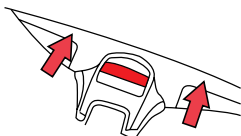
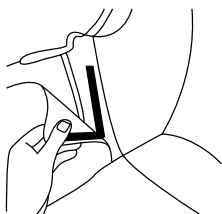
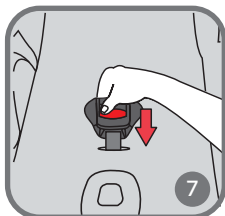
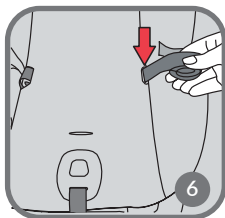
3



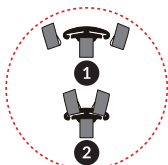
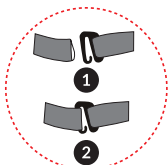
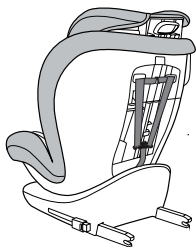
4



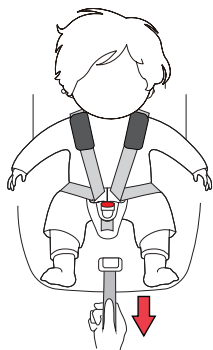
5



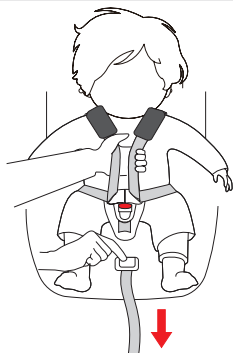
8



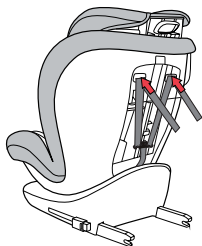
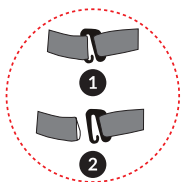
9



10



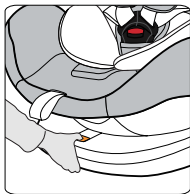
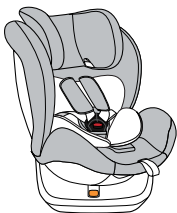
11



12

Group 0+, I (0-18 kg)	Group I (9-18 kg)			
	Group II, III (15-36 kg)			
5	1	2	3	4

13



14



A

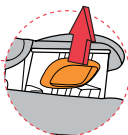
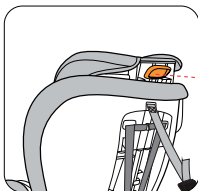


B

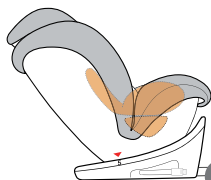


C

15



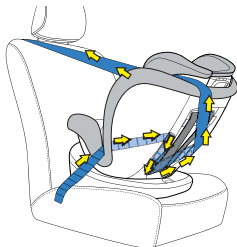
16



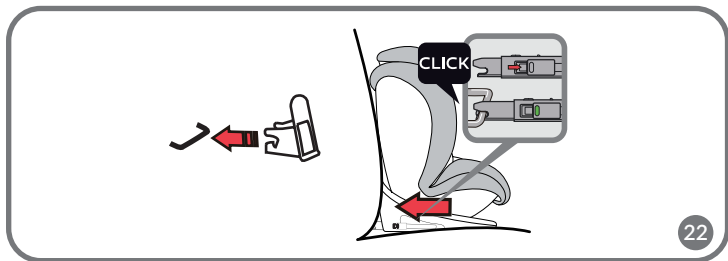
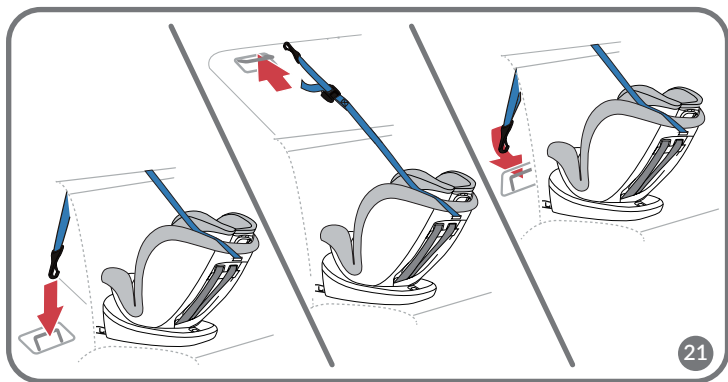
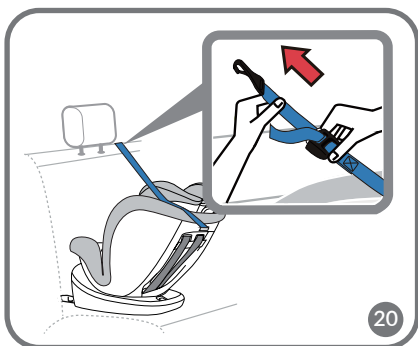
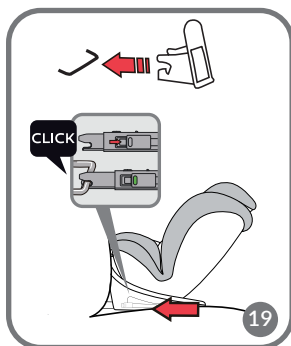
17

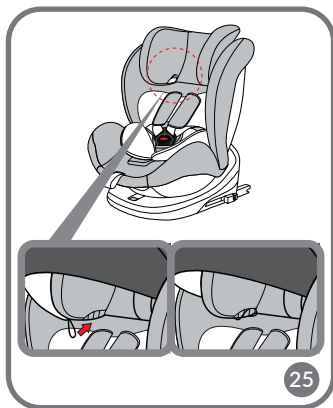
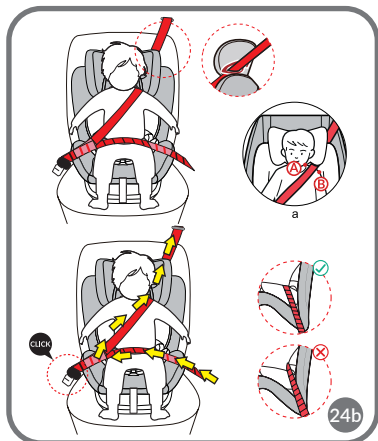
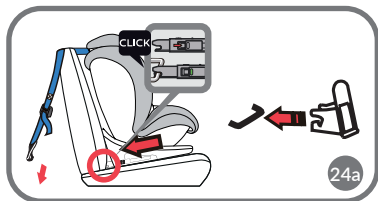
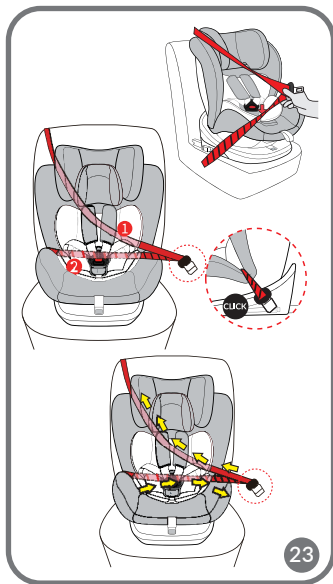


CLICK



18







## ИНФОРМАЦИЯ

### При използване за групи 0+, I, II, III, категория „универсални“:

Детското столче е класифицирано в категория „универсални“. Хомологацията е получена съгласно Правило № 44 серия от поправки 04 - за общо използване в автомобилите и е подходящо за монтиране на повечето седалки в автомобила.

Правилният монтаж е възможен, ако в инструкцията на автомобила производителят декларира, че този автомобил е подходящ за монтаж на съоръжение детско столче от категория „универсални“ за тази възрастова група.

Това съоръжение за обезопасяване на деца е класифицирано като „универсално“ при по-строги условия по отношение на тези, приложими за по-ранни конструкции, на които тази информация не е нанесена.

В случай на каквито и да било съмнения трябва да се свържете с производителя или с продавача на съоръжението.

### При използване за групи 0+, I, II, III, категория „универсални“:

Това съоръжение за обезопасяване на деца е класифицирано за използване в категории „полууниверсално“ и е подходящо за инсталиране на седалки в следните автомобили:

АВТОМОБИЛ	ОТПРЕД		ОТЗАД	
	Външни	Вътрешни	Външни	Вътрешни
(модел)	NIE	NIE	ДА	NIE

Списъкът с модели е приложен в края на инструкция за експлоатация.

Това съоръжение може да бъде подходящо за монтаж на седалките в други модели автомобили. В случай на каквито и да било съмнения трябва да се свържете с производителя или с продавача на съоръжението.

То е подходящо за монтаж само, ако превозните средства с хомологация са оборудвани с триточков прибиращ се предпазен колан, одобрен съгласно Правило № 16 на ООН или други еквивалентни стандарти.

При монтаж с гръб към посоката на движение: не монтирайте столчето на седалки, оборудвани с въздушни възглавници.

## **В случай на монтаж ISOFIX:**

### **ЗАБЕЛЕЖКА**

1. Това е СЪОРЪЖЕНИЕ ЗА ОБЕЗОПАСЯВАНЕ НА ДЕЦА ISOFIX. Има хомологация съгласно правило № 44, серия от поправки 04 - за обща употреба в превозни средства, оборудвани със системи за закрепване ISOFIX.
2. То е съвместимо с превозни средства с позиции, хомологирани като ISOFIX позиции (съгласно инструкцията за експлоатация на превозното средство) в зависимост от категорията на детското столче и начина на монтаж.
3. Теглова група и размерен клас ISOFIX, за които е предназначено съоръжението: D (група 0+, I)

### **Уважаеми Клиент!**

Ако имате някакви забележки или въпроси относно закупения продукт, моля, свържете се с нас: **help@lionelo.com**

Преди да използвате столчето за първи път, моля, прочетете внимателно тази инструкция за употреба.

**Продуктът е одобрен за ECE R44/04 като столче за тегловни категории 0+, I, II и III (0 - 36 kg). Неспазването на инструкцията може да доведе до нещастен инцидент. Продуктът винаги трябва да се използва и монтира, както е описано в тази инструкция.**

### **Производител:**

BrandLine Group Sp. z o. o.  
ul. A. Kręglewskiego 1, 61-248 Poznań, Полша

### **ВАЖНА ИНФОРМАЦИЯ**

Преди употреба, моля, прочетете инструкцията за употреба на продукта и я запазете. Инструкцията ще помогне за правилното монтиране на столчето. Неправилният монтаж може да представлява потенциален риск за здравето на детето. Производителят не носи отговорност за опасности, причинени от неправилен монтаж на столчето.

1. Това столче е предназначено за тегловни категории 0+, I, II и III, което означава, че може да се използва от деца с тегло до 36 kg (до 11 години).

<b>0+</b>	<b>теглова група:</b>	<b>0 - 13kg</b>
<b>I</b>	<b>теглова група:</b>	<b>9 - 18kg</b>
<b>II</b>	<b>теглова група:</b>	<b>15 - 25kg</b>
<b>III</b>	<b>теглова група:</b>	<b>22 - 36kg</b>

2. Столчето е предназначено за монтиране само в превозни средства, оборудвани с 3-точкови предпазни колани, притежаващи хомологация в съответствие с Правило № 16 на ИКЕ на ООН или други еквивалентни стандарти.
3. Отнася се за монтаж с гръб към посоката на движение: не поставяйте столчето на предната пътническа седалка, когато въздушната възглавница за пътника е активна.
4. Всички колани, които закрепват столчето, трябва да са стегнати, адаптирани към тялото на детето и да не са усукани.
5. Всички бедрени колани трябва да минават ниско така, че тазът на детето да бъде държан здраво.
6. Трябва да закопчаете правилно и здраво всички катарами. В случай на аварийна ситуация, правилното закрепване на катарамите ще позволи на детето бързо да излезе от столчето.
7. Уредът трябва да се смени, когато е бил подложен на силни натоварвания при инцидент. Не модифицирайте продукта по никакъв начин.
8. Важно е безусловно да се избягват ситуации, при които столчето е изложено на пряка слънчева светлина. В противен случай столчето може да се нагорещи и в резултат на това детето ви да получи изгаряния.
9. Не оставяйте детето си без надзор в столчето.
10. Трябва да се погрижите багажът и другите предмети, които могат да причинят нараняване в случай на произшествие на превозното средство, да бъдат правилно обезопасени.
11. Не използвайте столчето без неговия калъф от плат и не заменяйте калъфа с покритие, различно от препоръчаното от производителя. Калъфът е неразделна част от столчето.
12. Столчето трябва да се използва само в автомобила.
13. Не бива да поставяте никакви предмети върху детското столче.
14. Твърдите елементи и пластмасовите части на уреда за обезопасяване на деца трябва да бъдат позиционирани и монтирани по такъв начин, че при нормални условия на експлоатация на превозното средство да не могат да бъдат заклещени от плъзгащата се седалка или вратата на превозното средство.
15. Преди всяко пътуване се уверете, че столчето е правилно и здраво закрепено.
16. По време на шофиране столчето трябва да бъде здраво закрепено към седалката на автомобила с помощта на предпазен колан или ISOFIX и Top Tether, дори когато детето не е в него.
17. Не използвайте никакви носещи контактни точки, различни от описаните в

инструкциите и отбелязани върху автомобилното детско столче.

18. За монтаж с гръб към посоката на движение: не монтирайте столчето на седалки, оборудвани с въздушни възглавници.
19. Инсталирайте столчето за кола с гръб към посоката на движение, ако детето ви тежи под 9 kg.
20. Ако имате съмнения относно позицията на катарамата на предпазния колан за възрастни по отношение на основните носещи контактни точки, моля свържете се с производителя.

## ВНИМАНИЕ!

Никога не използвайте столчето с 2-точков предпазен колан. (фиг. 1).

Фиг. 2



Правилно инсталиране на столчето в автомобила.



Неправилно инсталиране на столчето в автомобила.



**?1** Поставете столчето с лице към посоката на движението. Не бива да поставяте столчето на предната пътническа седалка, когато въздушната възглавница за пътника е активна.

**?2** Инсталирането е възможно само на място с триточков предпазен колан и закопчалки ISOFIX.

## СХЕМА НА СТОЛЧЕТО (фиг. 3)

- |  |  |
|--|--|
| 1. Водач за коланите                         | 11. Ремък за регулиране на опъна                 |
| 2. Калъф на столчето                         | 12. Бутон за завъртане                           |
| 3. Протектори за коланите                    | 13. Регулиране на височината на опората за глава |
| 4. Раменен колан                             | 14. Опора за главата                             |
| 5. Закопчалка на катарамата                  | 15. Червен и син водач за коланите               |
| 6. Бутон за разкопчаване на колана           | 16. Лост за отклоняване                          |
| 7. Катарамата                                | 17. Основа                                       |
| 8. Вложка между краката                      | 18. Вложки ISOFIX                                |
| 9. Адаптираща вложка                         | 19. Скоба  |
| 10. Бутон за регулиране на опъна на коланите | 20. Горен закрепващ колан TOPTETHER              |

- 21. Бутон ISOFIX
- 22. Регулатор на ремъка

- 23. Рамене ISOFIX

## **КОЛАНИ НА СТОЛЧЕТО**

### **За да закопчаете коланите в столчето (фиг.4):**

- 1. Свържете катарамите на коланите.
- 2. Уверете се, че са свързани правилно.
- 3. Поставете ги в закопчалката - ще чуете характерно щракване.
- 4. Уверете се, че коланите са правилно натегнати и не са усукани. Разкопчаването на коланите става с натискане на червеното копче.
- 5. След разкопчаване на коланите можете да ги поставите в специални държачи, разположени от страни на столчето.

### **За да демонтирате 5-точковите колани на столчето (фиг. 5):**

- 1. Натиснете червеното копче и освободете коланите.
- 2. Снемете разхлабените колани от съединителните елементи.
- 3. Извадете коланите от столчето през отворите.
- 4. Снемете вложките за раменете.
- 5. Навийте раменните колани и ги поставете в отворите на столчето (фиг. 6).
- 6. Разхлабете колана между краката, изтеглете катарамата изпод столчето и извадете колана от него. Дръпнете колана между краката и го изтеглете през отвора (фиг. 7, 8).

За да монтирате отново коланите, трябва да повторите горните дейности в обратна последователност. Уверете се, че коланите са правилно разположени в катарамите и не са усукани (фиг. 9).

### **Регулиране на опъна на коланите на столчето**

- 1. Уверете се, че коланите на столчето плътно прилягат към тялото на детето и не са усукани.
- 2. За да увеличите опъна на коланите, трябва да издърпате раменните колани нагоре и едновременно с това да регулирате опъна (фиг. 10).
- 3. За да разхлабите коланите и да регулирате тяхната дължина, трябва да натиснете копчето, намиращо се между краката на детето и да издърпате раменните колани. Уверете се, че дърпате коланите, а не раменните протектори (фиг. 11).

## Регулиране на височината на коланите на столчето

**Внимание!** Височината на раменните колани е интегрирана с височината на опората за глава.

### Групи 0, 0+ и I

За да промените височината на коланите, а с това и височината на опората за главата: разхлабете максимално раменните колани, след което хванете лоста за регулиране на височината на опората за глава. Изберете желаната височина и освободете лоста. Опитайте се да преместите опората за глава, за да проверите дали се е заключила правилно на желаната височина.

### Групи II и III (фиг. 12)

Свалете коланите от горния съединителен елемент на коланите. Изтеглете отпред коланите на столчето, стърчащите краища на коланите поставете в протекторите, за да не пречат. Съединителят за коланите трябва да бъде прибран на сигурно място до следващата употреба.

## СВАЛЯНЕ НА КАЛЪФА

1. Снемете 5-точковия колан на столчето.
2. Свалете калъфа от основата и облегалката.
3. Поставете опората за глава в най-високо положение.
4. Свалете калъфа.

За да поставите отново калъфа, трябва да повторите горните дейности в обратна последователност.

**ЗАБЕЛЕЖКА:** Никога не използвайте столчето без калъф.

## НАКЛОН НА СТОЛЧЕТО (фиг. 13)

За да наклоните столчето, хванете дръжката между столчето и основата и я поставете в желаната позиция. За да регулирате столчето в легнало положение, натиснете бутона за въртене, завъртете столчето на 180° и след това поставете облегалката в легнало положение.

## ЗАВЪРТАНЕ НА СТОЛЧЕТО (фиг. 14)

Преди да завъртите столчето, трябва да разхлабите TOP TETHER

За да обърнете столчето, трябва да натиснете бутона за завъртане и да завъртите столчето.

**ЗАБЕЛЕЖКА:** Преди да тръгнете с автомобила, трябва да се уверите, че столчето е

блокирало и не се върти самостоятелно.

## ВИСОЧИНА НА ОПОРАТА ЗА ГЛАВА (фиг. 15)

Опората за глава трябва да бъде регулирана на такава височина, че раменните колани да бъдат на височината на раменете на детето.

**А. ТВЪРДЕ НИСКО**

**В. ТВЪРДЕ ВИСОКО**

**С. ПРАВИЛНО**

За да регулирате височината на опората на глава, дръпнете лоста за регулиране заедно с опората (фиг. 16). За да поставите опората в по-високо положение: освободете коланите, разкопчайте свързващата ги катарама отзад на столчето (елемент 19 на фиг. 3).

## АДАПТИРАЩА ВЛОЖКА И ЛУМБАЛНА ВЛОЖКА (фиг. 17)

Тези вложки са предназначени за най-малките деца - те подобряват комфорта и представляват допълнителна опора. Лумбалната вложка е предназначена за бебета, затова трябва да я извадите, когато детето ще се нуждае от повече място в столчето. Адаптиращата вложка може да се използва до момента, когато теглото на детето надвиши 13 kg.

## ИНСТРУКЦИЯ ЗА МОНТАЖ НА СТОЛЧЕТО В АВТОМОБИЛА

Група	Група 0+ (0 – 13 kg)	Група I (9 – 18 kg)		Група I и III (15 – 36 kg)
Разположение на столчето в автомобила	С гръб към посоката на движение	С гръб към посоката на движение	С лице към посоката на движение	С лице към посоката на движение
Начин на монтаж в автомобила	<ul style="list-style-type: none"><li>Предпазни автомобилни колани</li><li>ISOFIX + TOP TETHER</li></ul>	<ul style="list-style-type: none"><li>ISOFIX + TOP TETHER</li></ul>	<ul style="list-style-type: none"><li>Предпазни колани</li><li>Предпазни колани и ISOFIX</li></ul>	<ul style="list-style-type: none"><li>Предпазни колани</li><li>Предпазни колани и ISOFIX</li><li>Предпазни колани, ISOFIX и TOP TETHER</li></ul>
Позиция на отклонена седалката	5	5	1-4	1

## **1. С гръб към посоката на движение с помощта на предпазни автомобилни колани (група 0+)**

- a. Завъртете седалката на 90 градуса. Хванете лоста за регулиране на седалката на столчето и максимално наклонете седалката (пета позиция – „полулегла“). Завъртете отново седалката така, че да бъде с гръб към посоката на движение.
- b. Поставете столчето върху автомобилната седалка с гръб към посоката на движение.
- c. Издърпайте автомобилния колан и въведете раменната част отзад на столчето. Коланът трябва да премине през частта между опората за глава и облегалката (фиг. 18).
- d. Въведете бедрената част на автомобилния колан през водача в столчето (означен като 15 върху фиг. 3), след което го прокарайте под адаптиращата вложка (фиг. 18).
- e. Закопчайте коланите. Пъхнете столчето докрай към облегалката на автомобилната седалка. Натегнете коланите по посоката на стрелките върху фиг. 18.
- f. Раздвижете столчето, за да проверите стабилността на закрепване. Ако столчето е твърде хлабаво закрепено, увеличете натягането на колана.
- g. Поставете детето в столчето и закопчайте предпазните колани на столчето.

## **2. С гръб към посоката на движение автомобилни колани и конектори ISOFIX (група 0+, I)**

- a. Завъртете седалката на 90 градуса. Хванете лоста за регулиране на седалката на столчето и максимално наклонете седалката (пета позиция – „полулегла“). Завъртете отново седалката така, че да бъде с гръб към посоката на движение.
- b. При необходимост поставете вложките ISOFIX върху конекторите ISOFIX в автомобила. Улесняват закопчаването на закопчалките ISOFIX на столчето, когато не са налични в автомобила.
- c. Поставете столчето върху автомобилната седалка с гръб към посоката на движение.
- d. Натиснете бутон ISOFIX, за да изтеглите двете рамене ISOFIX. Хванете столчето и пъхнете здраво двете рамене ISOFIX в закопчалките, които се намират в автомобилната седалка, докато чуете характерно „щракване“ (фиг. 19).
- e. Пъхнете столчето докрай към облегалката на автомобилната седалка. Индикаторът от двете страни на раменете ISOFIX трябва да промени цвета си от червен на зелен.
- f. Изтеглете закрепващия ремък TOP TETHER и го развийте с по-голяма дължина



с помощта на регулатора (фиг. 20).

- g. Закачете ремъка TOP TETHER на мястото, което е посочено в инструкцията на автомобила. Точката на закрепване на горния колан може да бъде различна в зависимост от модела на автомобила (фиг. 21). Натегнете закрепващия ремък TOP TETHER така, че на катарамата да се появи зелен индикатор.
- h. Поставете детето в столчето и закопчайте предпазните колани на столчето.

### **3. С лице към посоката на движение с помощта на предпазни автомобилни колани или автомобилни колани и конектори ISOFIX (група I)**

#### **ISOFIX (опционално)**

- a. При необходимост поставете вложките ISOFIX върху конекторите ISOFIX в автомобила. Улесняват закопчаването на закопчалките ISOFIX на столчето, когато в автомобила не са достъпни.
- b. Поставете столчето върху автомобилната седалка с лице към посоката на движение.
- c. Натиснете бутон ISOFIX, за да изтеглите двете рамене ISOFIX. Хванете столчето и пъхнете здраво двете рамене ISOFIX в закопчалките, които се намират в автомобилната седалка, докато чуете характерно "цракване" (фиг. 22).
- d. Пъхнете столчето докрай към облегалката на автомобилната седалка. Индикаторът от двете страни на раменете ISOFIX трябва да промени цвета си от червен на зелен.

#### **АВТОМОБИЛНИ ПРЕДПАЗНИ КОЛАНИ (изискват се)**

##### **Фиг. 23**

**1 – уверете се, че този колан преминава зад опората за главата, под адаптиращата вложка, точно при облегалката на столчето.**

**2 – уверете се, че този колан преминава под адаптиращата вложка.**

- a. Поставете столчето върху автомобилната седалка с лице към посоката на движение.
- b. Изтеглете автомобилния колан и въведете раменната част между опората за глава и облегалката на столчето (фиг. 23).
- c. Бедрената част на автомобилния колан изтеглете по дължината на столчето и след това през водача (означен като 15 върху фиг. 3) (фиг. 23).
- d. Закопчайте коланите. Пъхнете столчето докрай към облегалката на автомобилната

седалка. Натегнете коланите по посоката на стрелките върху фиг. 23.

- e. Раздвижете столчето, за да проверите стабилността на закрепване. Ако столчето е твърде хлабаво закрепено, увеличете натягането на колана.
- f. Поставете детето в столчето и закопчайте предпазните колани на столчето.

#### **4. С лице към посоката на движение с помощта на автомобилни колани или автомобилни колани и конектори ISOFIX или автомобилни колани, конектори ISOFIX и TOP TETHER (група II, III)**

**Важно:** за тази група трябва да демонтирате 5-точковия предпазен колан на столчето.

**Детето трябва да бъде обезопасено с предпазния колан на автомобила.**

##### **ISOFIX (опционално)**

- a. При необходимост поставете вложките ISOFIX върху конекторите ISOFIX в автомобила. Улесняват закопчаването на закопчалките ISOFIX на столчето, когато не са налични в автомобила.
- b. Поставете столчето върху автомобилната седалка с лице към посоката на движение.
- c. Натиснете бутон ISOFIX, за да изтеглите двете рамене ISOFIX. Хванете столчето и пхнете здраво двете рамене ISOFIX в закопчалките, които се намират в автомобилната седалка, докато чуете характерно "щракване".
- d. Пхнете столчето докрай към облегалката на автомобилната седалка. Индикаторът от двете страни на раменете ISOFIX трябва да промени цвета си от червен на зелен.

##### **TOP TETHER (опционално)**

- a. Изтеглете закрепващия колан TOP TETHER и го развийте с по-голяма дължина с помощта на регулатора.
- b. Закачете колана TOP TETHER на мястото, което е посочено в инструкцията на автомобила. Точката на окачване на горния колан може да бъде различна в зависимост от модела автомобил (на фиг. 21 е показано примерното разположение на точките на окачване за групи 0+).
- c. Натегнете закрепващия колан TOP TETHER така, че на катарамата да се появи зелен индикатор

## **АВТОМОБИЛНИ ПРЕДПАЗНИ КОЛАНИ (изискват се)**

- a. Поставете столчето върху автомобилната седалка с лице към посоката на движение.
- b. Поставете детето в столчето.
- c. Изтеглете автомобилния предпазен колан и прокарайте раменната част през водача на колана в опората за глава (елементът е означен с 1 върху фиг. 3).
- d. Прокарайте бедрената част на автомобилния колан през водача (означен с 15 върху фиг. 3) (фиг. 24b).
- e. Закопчайте коланите. Пъхнете столчето докрай към облегалката на автомобилната седалка. Натегнете коланите по посоката на стрелките върху фиг. 24b. Уверете се, че не са твърде стегнати и не пречат на детето.
- f. Раздвижете столчето, за да проверите стабилността на закрепване. Ако столчето е твърде хлабаво закрепено, увеличете натягането на колана.

Уверете се, че раменният колан преминава между точките, означени върху фиг. 24b с буквите а и b, тоест между шията и рамото на детето.

## **МОНТАЖ НА КОЗИРКАТА (фиг. 25, 26)**

1. Поставете козирката зад опората за глава на столчето.
2. Закачете монтажните ластиси за пластмасовия елемент на опората за глава (фиг. 25).

## **ПОДДРЪЖКА И ПОЧИСТВАНЕ**

1. Проверявайте редовно дали столчето е изправно и неповредено. В случай на каквито и да било неизправности, столчето трябва незабавно да се замени.
2. Избягвайте излагане на столчето на директна слънчева светлина.
3. Калъфите могат да се почистват с топла вода и сапун или с неагресивен препарат. Не сушете калъфите на слънце.
4. Катарамата, коланите на столчето и пластмасовите елементи почиствайте с топла вода. Не използвайте никакви детергенти.

**Продуктът е тестван и изпълнява всички изисквания на стандарт: ECE R44.04**

Снимките имат само илюстративен характер, действителният вид на продуктите може да се различава от представения на снимките.

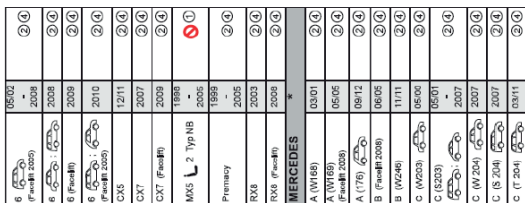







[illegible]

2005	2006	2007	2008	2009	2010	2011	2012	2013	2014	2015	2016	2017	2018	2019	2020	2021	2022	2023	2024	2025	2026	2027	2028	2029	2030	2031	2032	2033	2034	2035	2036	2037	2038	2039	2040	2041	2042	2043	2044	2045	2046	2047	2048	2049	2050	2051	2052	2053	2054	2055	2056	2057	2058	2059	2060	2061	2062	2063	2064	2065	2066	2067	2068	2069	2070	2071	2072	2073	2074	2075	2076	2077	2078	2079	2080	2081	2082	2083	2084	2085	2086	2087	2088	2089	2090	2091	2092	2093	2094	2095	2096	2097	2098	2099	2100	2101	2102	2103	2104	2105	2106	2107	2108	2109	2110	2111	2112	2113	2114	2115	2116	2117	2118	2119	2120	2121	2122	2123	2124	2125	2126	2127	2128	2129	2130	2131	2132	2133	2134	2135	2136	2137	2138	2139	2140	2141	2142	2143	2144	2145	2146	2147	2148	2149	2150	2151	2152	2153	2154	2155	2156	2157	2158	2159	2160	2161	2162	2163	2164	2165	2166	2167	2168	2169	2170	2171	2172	2173	2174	2175	2176	2177	2178	2179	2180	2181	2182	2183	2184	2185	2186	2187	2188	2189	2190	2191	2192	2193	2194	2195	2196	2197	2198	2199	2200	2201	2202	2203	2204	2205	2206	2207	2208	2209	2210	2211	2212	2213	2214	2215	2216	2217	2218	2219	2220	2221	2222	2223	2224	2225	2226	2227	2228	2229	2230	2231	2232	2233	2234	2235	2236	2237	2238	2239	2240	2241	2242	2243	2244	2245	2246	2247	2248	2249	2250	2251	2252	2253	2254	2255	2256	2257	2258	2259	2260	2261	2262	2263	2264	2265	2266	2267	2268	2269	2270	2271	2272	2273	2274	2275	2276	2277	2278	2279	2280	2281	2282	2283	2284	2285	2286	2287	2288	2289	2290	2291	2292	2293	2294	2295	2296	2297	2298	2299	2300	2301	2302	2303	2304	2305	2306	2307	2308	2309	2310	2311	2312	2313	2314	2315	2316	2317	2318	2319	2320	2321	2322	2323	2324	2325	2326	2327	2328	2329	2330	2331	2332	2333	2334	2335	2336	2337	2338	2339	2340	2341	2342	2343	2344	2345	2346	2347	2348	2349	2350	2351	2352	2353	2354	2355	2356	2357	2358	2359	2360	2361	2362	2363	2364	2365	2366	2367	2368	2369	2370	2371	2372	2373	2374	2375	2376	2377	2378	2379	2380	2381	2382	2383	2384	2385	2386	2387	2388	2389	2390	2391	2392	2393	2394	2395	2396	2397	2398	2399	2400	2401	2402	2403	2404	2405	2406	2407	2408	2409	2410	2411	2412	2413	2414	2415	2416	2417	2418	2419	2420	2421	2422	2423	2424	2425	2426	2427	2428	2429	2430	2431	2432	2433	2434	2435	2436	2437	2438	2439	2440	2441	2442	2443	2444	2445	2446	2447	2448	2449	2450	2451	2452	2453	2454	2455	2456	2457	2458	2459	2460	2461	2462	2463	2464	2465	2466	2467	2468	2469	2470	2471	2472	2473	2474	2475	2476	2477	2478	2479	2480	2481	2482	2483	2484	2485	2486	2487	2488	2489	2490	2491	2492	2493	2494	2495	2496	2497	2498	2499	2500	2501	2502	2503	2504	2505	2506	2507	2508	2509	2510	2511	2512	2513	2514	2515	2516	2517	2518	2519	2520	2521	2522	2523	2524	2525	2526	2527	2528	2529	2530	2531	2532	2533	2534	2535	2536	2537	2538	2539	2540	2541	2542	2543	2544	2545	2546	2547	2548	2549	2550	2551	2552	2553	2554	2555	2556	2557	2558	2559	2560	2561	2562	2563	2564	2565	2566	2567	2568	2569	2570	2571	2572	2573	2574	2575	2576	2577	2578	2579	2580	2581	2582	2583	2584	2585	2586	2587	2588	2589	2590	2591	2592	2593	2594	2595	2596	2597	2598	2599	2600	2601	2602	2603	2604	2605	2606	2607	2608	2609	2610	2611	2612	2613	2614	2615	2616	2617	2618	2619	2620	2621	2622	2623	2624	2625	2626	2627	2628	2629	2630	2631	2632	2633	2634	2635	2636	2637	2638	2639	2640	2641	2642	2643	2644	2645	2646	2647	2648	2649	2650	2651	2652	2653	2654	2655	2656	2657	2658	2659	2660	2661	2662	2663	2664	2665	2666	2667	2668	2669	2670	2671	2672	2673	2674	2675	2676	2677	2678	2679	2680	2681	2682	2683	2684	2685	2686	2687	2688	2689	2690	2691	2692	2693	2694	2695	2696	2697	2698	2699	2700	2701	2702	2703	2704	2705	2706	2707	2708	2709	2710	2711	2712	2713	2714	2715	2716	2717	2718	2719	2720	2721	2722	2723	2724	2725	2726	2727	2728	2729	2730	2731	2732	2733	2734	2735	2736	2737	2738	2739	2740	2741	2742	2743	2744	2745	2746	2747	2748	2749	2750	2751	2752	2753	2754	2755	2756	2757	2758	2759	2760	2761	2762	2763	2764	2765	2766	2767	2768	2769	2770	2771	2772	2773	2774	2775	2776	2777	2778	2779	2780	2781	2782	2783	2784	2785	2786	2787	2788	2789	2790	2791	2792	2793	2794	2795	2796	2797	2798	2799	2800	2801	2802	2803	2804	2805	2806	2807	2808	2809	2810	2811	2812	2813	2814	2815	2816	2817	2818	2819	2820	2821	2822	2823	2824	2825	2826	2827	2828	2829	2830	2831	2832	2833	2834	2835	2836	2837	2838	2839	2840	2841	2842	2843	2844	2845	2846	2847	2848	2849	2850	2851	2852	2853	2854	2855	2856	2857	2858	2859	2860	2861	2862	2863	2864	2865	2866	2867	2868	2869	2870	2871	2872	2873	2874	2875	2876	2877	2878	2879	2880	2881	2882	2883	2884	2885	2886	2887	2888	2889	2890	2891	2892	2893	2894	2895	2896	2897	2898	2899	2900	2901	2902	2903	2904	2905	2906	2907	2908	2909	2910	2911	2912	2913	2914	2915	2916	2917	2918	2919	2920	2921	2922	2923	2924	2925	2926	2927	2928	2929	2930	2931	2932	2933	2934	2935	2936	2937	2938	2939	2940	2941	2942	2943	2944	2945	2946	2947	2948	2949	2950	2951	2952	2953	2954	2955	2956	2957	2958	2959	2960	2961	2962	2963	2964	2965	2966	2967	2968	2969	2970	2971	2972	2973	2974	2975	2976	2977	2978	2979	2980	2981	2982	2983	2984	2985	2986	2987	2988	2989	2990	2991	2992	2993	2994	2995	2996	2997	2998	2999	3000	3001	3002	3003	3004	3005	3006	3007	3008	3009	3010	3011	3012	3013	3014	3015	3016	3017	3018	3019	3020	3021	3022	3023	3024	3025	3026	3027	3028	3029	3030	3031	3032	3033	3034	3035	3036	3037	3038	3039	3040	3041	3042	3043	3044	3045	3046	3047	3048	3049	3050	3051	3052	3053	3054	3055	3056	3057	3058	3059	3060	3061	3062	3063	3064	3065	3066	3067	3068	3069	3070	3071	3072	3073	3074	3075	3076	3077	3078	3079	3080	3081	3082	3083	3084	3085	3086	3087	3088	3089	3090	3091	3092	3093	3094	3095	3096	3097	3098	3099	3100	3101	3102	3103	3104	3105	3106	3107	3108	3109	3110	3111	3112	3113	3114	3115	3116	3117	3118	3119	3120	3121	3122	3123	3124	3125	3126	3127	3128	3129	3130	3131	3132	3133	3134	3135	3136	3137	3138	3139	3140	3141	3142	3143	3144	3145	3146	3147	3148	3149	3150	3151	3152	3153	3154	3155	3156	3157	3158	3159	3160	3161	3162	3163	3164	3165	3166	3167	3168	3169	3170	3171	3172	3173	3174	3175	3176	3177	3178	3179	3180	3181	3182	3183	3184	3185	3186	3187	3188	3189	3190	3191	3192	3193	3194	3195	3196	3197	3198	3199	3200	3201	3202	3203	3204	3205	3206	3207	3208	3209	3210	3211	3212	3213	3214	3215	3216	3217	3218	3219	3220	3221	3222	3223	3224	3225	3226	3227	3228	3229	3230	3231	3232	3233	3234	3235	3236	3237	3238	3239	3240	3241	3242	3243	3244	3245	3246	3247	3248	3249	3250	3251	3252	3253	3254	3255	3256	3257	3258	3259	3260	3261	3262	3263	3264	3265	3266	3267	3268	3269	3270	3271	3272	3273	3274	3275	3276	3277	3278	3279	3280	3281	3282	3283	3284	3285	3286	3287	3288	3289	3290	3291	3292	3293	3294	3295	3296	3297	3298	3299	3300	3301	3302	3303	3304	3305	3306	3307	3308	3309	3310	3311	3312	3313	3314	3315	3316	3317	3318	3319	3320	3321	3322	3323	3324	3325	3326	3327	3328	3329	3330	3331	3332	3333	3334	3335	3336	3337	3338	3339	3340	3341	3342	3343	3344	3345	3346	3347	3348	3349	3350	3351	3352	3353	3354	3355	3356	3357	3358	3359	3360	3361	3362	3363	3364	3365	3366	3367	3368	3369	3370	3371	3372	3373	3374	3375	3376	3377	3378	3379	338
------	------	------	------	------	------	------	------	------	------	------	------	------	------	------	------	------	------	------	------	------	------	------	------	------	------	------	------	------	------	------	------	------	------	------	------	------	------	------	------	------	------	------	------	------	------	------	------	------	------	------	------	------	------	------	------	------	------	------	------	------	------	------	------	------	------	------	------	------	------	------	------	------	------	------	------	------	------	------	------	------	------	------	------	------	------	------	------	------	------	------	------	------	------	------	------	------	------	------	------	------	------	------	------	------	------	------	------	------	------	------	------	------	------	------	------	------	------	------	------	------	------	------	------	------	------	------	------	------	------	------	------	------	------	------	------	------	------	------	------	------	------	------	------	------	------	------	------	------	------	------	------	------	------	------	------	------	------	------	------	------	------	------	------	------	------	------	------	------	------	------	------	------	------	------	------	------	------	------	------	------	------	------	------	------	------	------	------	------	------	------	------	------	------	------	------	------	------	------	------	------	------	------	------	------	------	------	------	------	------	------	------	------	------	------	------	------	------	------	------	------	------	------	------	------	------	------	------	------	------	------	------	------	------	------	------	------	------	------	------	------	------	------	------	------	------	------	------	------	------	------	------	------	------	------	------	------	------	------	------	------	------	------	------	------	------	------	------	------	------	------	------	------	------	------	------	------	------	------	------	------	------	------	------	------	------	------	------	------	------	------	------	------	------	------	------	------	------	------	------	------	------	------	------	------	------	------	------	------	------	------	------	------	------	------	------	------	------	------	------	------	------	------	------	------	------	------	------	------	------	------	------	------	------	------	------	------	------	------	------	------	------	------	------	------	------	------	------	------	------	------	------	------	------	------	------	------	------	------	------	------	------	------	------	------	------	------	------	------	------	------	------	------	------	------	------	------	------	------	------	------	------	------	------	------	------	------	------	------	------	------	------	------	------	------	------	------	------	------	------	------	------	------	------	------	------	------	------	------	------	------	------	------	------	------	------	------	------	------	------	------	------	------	------	------	------	------	------	------	------	------	------	------	------	------	------	------	------	------	------	------	------	------	------	------	------	------	------	------	------	------	------	------	------	------	------	------	------	------	------	------	------	------	------	------	------	------	------	------	------	------	------	------	------	------	------	------	------	------	------	------	------	------	------	------	------	------	------	------	------	------	------	------	------	------	------	------	------	------	------	------	------	------	------	------	------	------	------	------	------	------	------	------	------	------	------	------	------	------	------	------	------	------	------	------	------	------	------	------	------	------	------	------	------	------	------	------	------	------	------	------	------	------	------	------	------	------	------	------	------	------	------	------	------	------	------	------	------	------	------	------	------	------	------	------	------	------	------	------	------	------	------	------	------	------	------	------	------	------	------	------	------	------	------	------	------	------	------	------	------	------	------	------	------	------	------	------	------	------	------	------	------	------	------	------	------	------	------	------	------	------	------	------	------	------	------	------	------	------	------	------	------	------	------	------	------	------	------	------	------	------	------	------	------	------	------	------	------	------	------	------	------	------	------	------	------	------	------	------	------	------	------	------	------	------	------	------	------	------	------	------	------	------	------	------	------	------	------	------	------	------	------	------	------	------	------	------	------	------	------	------	------	------	------	------	------	------	------	------	------	------	------	------	------	------	------	------	------	------	------	------	------	------	------	------	------	------	------	------	------	------	------	------	------	------	------	------	------	------	------	------	------	------	------	------	------	------	------	------	------	------	------	------	------	------	------	------	------	------	------	------	------	------	------	------	------	------	------	------	------	------	------	------	------	------	------	------	------	------	------	------	------	------	------	------	------	------	------	------	------	------	------	------	------	------	------	------	------	------	------	------	------	------	------	------	------	------	------	------	------	------	------	------	------	------	------	------	------	------	------	------	------	------	------	------	------	------	------	------	------	------	------	------	------	------	------	------	------	------	------	------	------	------	------	------	------	------	------	------	------	------	------	------	------	------	------	------	------	------	------	------	------	------	------	------	------	------	------	------	------	------	------	------	------	------	------	------	------	------	------	------	------	------	------	------	------	------	------	------	------	------	------	------	------	------	------	------	------	------	------	------	------	------	------	------	------	------	------	------	------	------	------	------	------	------	------	------	------	------	------	------	------	------	------	------	------	------	------	------	------	------	------	------	------	------	------	------	------	------	------	------	------	------	------	------	------	------	------	------	------	------	------	------	------	------	------	------	------	------	------	------	------	------	------	------	------	------	------	------	------	------	------	------	------	------	------	------	------	------	------	------	------	------	------	------	------	------	------	------	------	------	------	------	------	------	------	------	------	------	------	------	------	------	------	------	------	------	------	------	------	------	------	------	------	------	------	------	------	------	------	------	------	------	------	------	------	------	------	------	------	------	------	------	------	------	------	------	------	------	------	------	------	------	------	------	------	------	------	------	------	------	------	------	------	------	------	------	------	------	------	------	------	------	------	------	------	------	------	------	------	------	------	------	------	------	------	------	------	------	------	------	------	------	------	------	------	------	------	------	------	------	------	------	------	------	------	------	------	------	------	------	------	------	------	------	------	------	------	------	------	------	------	------	------	------	------	------	------	------	------	------	------	------	------	------	------	------	------	------	------	------	------	------	------	------	------	------	------	------	------	------	------	------	------	------	------	------	------	------	------	------	------	------	------	------	------	------	------	------	------	------	------	------	------	------	------	------	------	------	------	------	------	------	------	------	------	------	------	------	------	------	------	------	------	------	------	------	------	------	------	------	------	------	------	------	------	------	------	------	------	------	------	------	------	------	------	------	------	------	------	------	------	------	------	------	------	------	------	------	------	------	------	------	------	------	------	------	------	------	------	------	------	------	------	------	------	------	------	------	------	------	------	------	------	------	------	------	------	------	------	------	------	------	------	------	------	------	------	------	------	------	------	------	------	------	------	------	------	------	------	------	------	------	------	------	------	------	------	------	------	------	------	------	------	------	------	------	------	------	------	------	------	------	------	------	------	------	------	------	------	------	------	------	------	------	------	------	------	------	------	------	------	------	------	------	------	------	------	------	------	------	------	------	------	------	------	------	------	------	------	------	------	------	------	------	------	------	------	------	------	------	------	------	------	------	------	------	------	------	------	------	------	------	------	------	------	------	------	------	------	------	------	------	------	------	------	------	------	------	------	------	------	------	------	------	------	------	------	------	------	------	------	------	------	------	------	------	------	------	------	------	------	------	------	------	-----

Forda (Typ 169)	2003 -	2003	2 (4)
Punto 166 3+5 (Facell 2003)	1999 2007	1999 2007	2 (4)
Punto 166 3 (Facell 2012)	02/12	2012	2 (4)
Scudo II	2007	2007	2 (4, 5, 7)
Sedici (Facell 2009)	2008	2008	2 (4)
S10	2001 -	2001 2007	2 (4)
FORD *			
B-Max	08/12	2012	2 (4)
C-Max	2010	2010	2 (4)
C-Max (DXA)	12/10	2010	4
Eco-Sport	12/13	2013	2 (4)
Fiesta (MK7) 3+5	10/08	2008	2 (4)
Fiesta	10/12	2012	2 (4)
Focus	11/04	2004	2 (4)
Focus (Facell 2009)	2005	2005	2 (4)
Focus (Facell 2008)	2008	2008	2 (4)
Focus (Facell 2011)	2011	2011	2 (4)
Galaxy (Facell 2010)	2008	2008	2 (4)
Galaxy	2011	2011	2 (3, 4)
Grand C-Max	2011	2011	2 (4)
Grand C-Max (DXA)	12/10	2010	1 (3)
KA	02/09	2009	2 (4)
Kuga (394)	2008	2008	2 (4)
Kuga	10/12	2012	2 (4)
Maverick	2007	2007	2 (4)



Colt (230) 	2008	(24)
Grandis	2004 2011	(24)
Lancer 	2007	(24)
Lancer FL 	1111	(24)
Outlander	2008	(24)
Pajero V80	0207	(4)
<b>NISSAN</b>		
Cube Z12	2008	(24)
Juke (F15)	2010	(24)
Leaf (ZED) 	0412	(24)
Maxima (A33)	2000 2004	(24)
Micra (K11)	1993	(24)
Micra (K12)	2003	(24)
Micra CC	2005	(24)
Micra (K13)	1110	(24)
Micra (Finch 2008)	2003	(24)
Note	2004	(24)
Pathfinder (R51)	2007	(24)
Pulsar	2009	(24)
Primera (P11) 	1996	(24)
Quashqai-2	1008	(24)
Quashqai-2 (Finch)	0310	(24)
Tidda 	2004	(24)
<b>OPEL / VAUXHALL *</b>		
Astra G	2008	(24)
Ampara	1011	(24)

Colt (230) 	2008	(24)
Grandis	2004 2011	(24)
Lancer 	2007	(24)
Lancer FL 	1111	(24)
Outlander	2008	(24)
Pajero V80	0207	(4)
<b>NISSAN</b>		
Cube Z12	2008	(24)
Juke (F15)	2010	(24)
Leaf (ZED) 	0412	(24)
Maxima (A33)	2000 2004	(24)
Micra (K11)	1993	(24)
Micra (K12)	2003	(24)
Micra CC	2005	(24)
Micra (K13)	1110	(24)
Micra (Finch 2008)	2003	(24)
Note	2004	(24)
Pathfinder (R51)	2007	(24)
Pulsar	2009	(24)
Primera (P11) 	1996	(24)
Quashqai-2	1008	(24)
Quashqai-2 (Finch)	0310	(24)
Tidda 	2004	(24)
<b>OPEL / VAUXHALL *</b>		
Astra G	2008	(24)
Ampara	1011	(24)



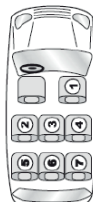
* PORSCHE		* RENAULT	
Cayenne (Facelift 2007)	2003	0	1 2 4
Panamera	2009	2	4
* CAPTUR		* CAPTUR	
Clio III 3+5	04/13	0	1 2 4
Clio III 3+5	2007	2	4
Clio II 3+5	09/98	2	4
Clio II 3+5	2006	2	4
Clio II 3+5	1998	2	4
Clio II 3+5	2005	2	4
Clio III (Facelift 2009)	06/05	2	4
Clio IV	08/12	0	1 2 4
Clio Grandtour III	2009	2	4
Clio Grandtour	2009	2	4
Espace IV	2002	2 3 4 5	7
Grande Espace IV (Facelift 2006)	2010	2 3 4 5	7
Espace (K)	12/10	2 3 4 5	7
Fluence (Z)	08/10	2	4
Fluence (ZE)	2011	2	4
Grande Modias	2008	2	4
Grand Scenic III	2009	2 3 4	5
Kangoo II	2008	0	1 2 4
Kangoo be bep	2009	2	4
Koléos	2008	2	4
Laplace III (Facelift 11)	11/10	2	4
Laguna Grandtour III (11) (Facelift)	11/10	2	4
Mégane I Grandtour	1999	2	4
Mégane CC (Z)	06/10	2	4

* PONTIAC		* PONTIAC	
Grand AM	1998	2	4
Grand AM 3+5	2004	2	4
207	2006	2	4
207 CC	04/07	0	1
207 SW	2006	2	4
208 C	04/12	2	4
308	2007	0	1 2 4
308 CC	2009	2	4
308 CC FL	11/11	2	4
308 SW	2007	0	1 2 4
308 SW (Facelift)	05/11	2	4
308 (6)	03/11	2	4
308 SW (6)	03/11	2	4
308 RXH SW (6)	02/12	2	4
807 (Facelift 2008)	2002	2 4 5 7	
1007 S	01/05	2	4
4007	2007	2	4
4008 (B)	06/12	2	4
5008	09/09	3	
Expert	2007	2 4 5 7	
Partner	1996	3	
Partner Tepee	2008	0	1
* PONTIAC		* PONTIAC	
Grand AM	1998	2	4
Grand AM 3+5	2004	2	4

Mégane II 3+5	09/02	0	1 2 4
Mégane III 3+5	2008	2	4
Mégane III Grandtour	06/09	2	4
Mégane III CC (Z)	06/10	2	4
Modus	09/04	2	4
Modus (Facelift)	2008	2	4
Sandero II	12/12	2	4
Scenic II	2003	0	1 2 4
Scenic II	2006	0	1 2 4
Scenic II (Facelift)	09/06	0	1 2 4
Scenic III	2009	2	3 4
Trafic II Phase 1	2001	3	6
Trafic II Phase 2 (Facelift 2007)	2007	3	
Trafic II Phase 3	07/10	2	3
Twingo	1989	0	1 2 4
Twingo	2007	0	1 2 4
Twingo II	2008	0	1 2 4
Vel Satis (Facelift 2005)	2002	2	4
ZOE	10/12	0	1 2 4
ZOE	03/13	0	1 2 4
* SAAB		* SAAB	
9-3 Sportcombi	2005	2	4
9-5 Sportcombi	2005	2	4
9-5 Sportcombi	2010	2	4
* SEAT		* SEAT	
Alfambra (Facelift)	2005	2	3 4
Alfambra (7N)	10/10	2 3 4 5	7

Altea	2004	2	4
Altea FreeTrack (Facelift 2009)	2007	2	4
Altea XL	2006	2	4
Exeo	2009	0	1 2 4
Exeo (Facelift)	2009	2	4
Exeo (Facelift)	12/11	2	4
Exeo (Facelift)	1993	2	4
Ibiza (6K)	2002	2	4
Ibiza (6L)	2002	2	4
Ibiza (Facelift 2006)	2008	2	4
Ibiza (6J)	2008	2	4
Ibiza	2010	2	4
Leon (1P)	2005	2	4
Leon 3+5	05/12	2	4
Mir 3	2011	2	4
Mir 5	05/12	2	4
baugleich VW Up)	1999	2	4
Toledo M1 5	2004	2	4
Toledo	2004	2	4
Toledo	05/12	2	4
* SKODA		* SKODA	
Citigo	2011	2	4
Citigo 3+5	06/12	2	4
Fabia I (Facelift 2004)	1999	2	4
Fabia I	2007	2	4
Fabia II	2007	2	4





SUBARU		*		
Forester III	2008			2 4
Impreza	2007			2 4
Legacy (Facelift 2007)	2004			2 4
Legacy	06/09			2 4
Outback	2003			2 4
Outback (Facelift 2007)	06/09			2 4
Outback	06/11			2 4
SUZUKI		*		
Ato VII	2009			2 4
Kizashi (FR)	09/10			2 4
Splash	2007			2 4
Splash (EX) (Facelift)	06/12			2 4
Swift	02/05			2 4
Swift	09/10			2 4
SX4	2006			2 4
TAITA		*		
India Vista	2008			2 4
TOYOTA		*		
Auris (Facelift 2010)	2007			2 4
Auris	2010			2 4
Auris (Facelift)	09/10			2 4
Auris Hybrid	09/10			2 4
Avenia (T22)	2003			2 4
Avenia	2003			2 4
Avenia (121)	2009			2 4
Avenia (121)	01/12			2 4

Falga II Combi (53)	08/10			2 4
Felcia	1994			2 4
Octavia II	2004			2 4
Octavia II (Facelift)	2009			2 4
Octavia Scout	2007			2 4
Octavia	11/12			2 4
Rapid	05/12			2 4
Rapid (NH)	10/12			2 4
Roomster	2006			2 4
Roomster (Facelift)	05/10			2 4
Superto I	10/01			2 4
Superto I (Facelift 2008)	2008			2 4
Superto II	2008			2 4
Superto	2010			2 4
Superto (3T)	02/10			2 4
Yeti	2009			2 4
SMART		*		
Forfour <sup>®</sup> Typ 454	2004			2 4
Forfour Typ 451	2007			2 4
Forfour Typ 451 (FL)	10/10			2 4

Corolla	2000			2 4
Corolla Verso	2009			2 4
IQ	2009			2 4
Land Cruiser J12	2002			2 4
Land Cruiser V8	2008			2 4
Land Cruiser	11/09			2 4
Previa (Facelift 2009)	2009			2 4
Priva	2003			2 4
Priva	2009			2 4
Priva (Facelift 04/12)	2009			2 4
Priva+ (XXV4(A))	06/12			2 4
RAV4	2000			2 4
RAV4 (Facelift)	05/10			2 4
Urban Cruiser	2009			2 4
Verso S (XP13(A))	03/11			2 4
Yaris	1999			2 4
Yaris 3+5	2005			2 4
Yaris (Facelift 2009)	2006			2 4
Yaris 3+5	06/11			2 4
Yaris Verso (Facelift 2003)	1999			2 4
VOLVO		*		
C30	2006			2 4
C70	2005			2 4
XC70	2007			2 4
S40 (Facelift 2007)	2003			2 4

S60 (R)	03/10			2 4
S80 (Typ AS) (Facelift 2009)	2008			2 4
V40 (Facelift 2000)	1998			2 4
V40 M	08/12			2 4
V60	2004			2 4
V60 F	2010			2 4
V70	2003			2 4
V70	2007			2 4
V70	08/11			2 4
XC90	2007			2 4
XC70	2007			2 4
XC70	08/11			2 4
XC90 S+7	2002			2 4
VW		*		
Anatnik	2010			2 4
Beetle	1998			2 4
Beetle	2002			2 4
Beetle (Facelift)	2005			2 4
Beetle (3)	07/11			2 4
Caddy <sup>7)</sup>	2004			2 4
Caddy <sup>7)</sup>	09/10			2 4
Cressida IV (Typ SN3)	2010			2 4
EOS (Facelift 2010)	2006			2 4
EOS (1F) (Facelift)	10/10			2 4
Fox	04/05			2 4
Golf IV	08/87			2 4

Подробни Гаранционни условия са достъпни на уебсайта:  
**[www.lionelo.com](http://www.lionelo.com)**



[www.lionelo.com](http://www.lionelo.com)