

Margareet

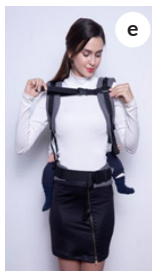
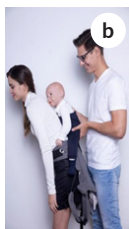
Ергономично носене







3



4

Уважаеми Клиент!

Ако имате някакви забележки или въпроси относно закупения продукт, моля, свържете се с нас: **help@lionelo.com**

Продуктът изпълнява изискванията на стандарт CEN TR 16512:2015.

Производител:

BrandLine Group Sp. z o. o.

ul. A. Kręglewskiego 1, 61-248 Poznań, Полша

1. Предназначение

ВАЖНО! ЗАПАЗЕТЕ ЗА БЪДЕЩИ СПРАВКИ

Преди първото използване трябва да се запознаете с инструкцията за употреба на продукта.

ПРЕДУПРЕЖДЕНИЯ:

- Непрекъснато наблюдавайте Вашето дете и се уверете, че устата и носът му не са закрити с нищо.
- Ако бебето е недоносено, има ниско тегло при раждане или страда от някакво медицинско заболяване, консултирайте се с лекар преди да използвате продукта.
- Уверете се, че брадичката на Вашето бебе не е на гърдите му, тъй като това може да затрудни дишането и да причини задушаване.
- За да сведете до минимум риска от падане, уверете се, че бебето Ви е правилно поставено в носилката.
- Продуктът е предназначен за деца от 4-месечна възраст до достигане на тегло 20 kg.
- В носилката може да се намира само едно дете.
- При носене на детето в носилката не забравяйте за рисковете, които могат да възникнат в домашна обстановка, напр. източници на топлина

- (ютия, гореща напитка).
- Движенията на родителя съчетани с движенията на детето могат да влияят на стабилността на използване.
 - Трябва да се запази повишено внимание при наклони напред или настрани.
 - Не бива да използвате продукта при изпълнение на спортна дейност (напр. бягане, колхозене, плуване).
 - Имайте предвид, че заедно с повишаването на активността на детето, расте и риска от падане.
 - Редовно проверявайте продукта за повреди или износване. Свържете се с оторизирания сервизен център на производителя, ако откриете някакви нередности в продукта.
 - Ако не използвате носилката за новородено, пазете я на място, недостъпно за деца.
 - Когато детето още не може да държи напълно главата си самостоятелно, регулирайте носилката така, че главата на бебето да се придържа от горния панел на носилката и закопчайте качулката, представляваща допълнителна защита

2. Описание на продукта (фиг. 1)

1. Раменни колани
2. Катарам за регулиране на раменните колани
3. Скоба на качулката
4. Горен панел
5. Качулка
6. Бедрен колан
7. Бутон за регулиране на ширината на предния панел
8. Катарам на бедрения колан с възможност за регулиране
9. Катарам, свързваща раменните колани с възможност за регулиране
10. Бутон за двойна защита на катарамата срещу разкопчаване
11. Колан, свързващ раменните колани с възможност за регулиране

Брадата на детето никога не може да опира гърдите на родителя, тъй като това води до частично затваряне на дихателните пътища на детето. Лицето, което използва носилката, трябва да внимава през цялото време

дихателните пътища на детето да бъдат свободни и то да диша правилно.

Трябва да поставите детето в носилката по правилен начин, като обърнете внимание на положението на краката. Редовно проверявайте позицията на детето, за да сте сигурни, че е правилна - в средата на носилката, с широко разтворени крачета и глава, разположена изправена и не падаща надолу или настрани. Трябва редовно да наблюдавате ръцете, краката и стъпалата на детето, за да сте сигурни, че не са притиснати от носилката.

За да избегнете нараняване на детето докато се учите да го поставяте в носилката, трябва да изпълнявате тези дейности върху леглото или върху друга, мека повърхност с помощта на второ лице. Винаги, когато това възможно, трябва да поставяте и сваляте носилката на безопасна за детето повърхност и на безопасно място.

Трябва да запазите особено внимание когато носите детето отзад. Носилката не бива да се използва от лице с здравословни проблеми, което би могло да повлияе на безопасното използване на продукта. Ако лицето, използващо носилката, има проблеми с раменете, гърба или шията, то трябва да спре използването на носилката и да се консултира с лекар.

3. ВЪЗРАСТ И ЕТАПИ НА РАЗВИТИЕ – ОБЩИ УКАЗАНИЯ
ВНИМАНИЕ! Максималното тегло на детето е 20 kg и това се отнася за всички позиции.

ВНИМАНИЕ! Отнася се за всички позиции на носене: когато поставяте продукта, винаги дръжте детето с една ръка и не го пускайте, докато не закопчаете всички колани и предпазни устройства.

А. Носене отпред с обърнато навътре лице

Възраст на детето - минимум 4 месеца

Тегло на детето минимум 5,5 kg

В това положение предният панел трябва да е широк - бутонът за регулиране на ширината на предния панел (7) е закопчан на бедрения колан.

1. Затегнете бедрения колан (6). Блокирайте възможността за разкопчаване

на катарамата на колана с двойния заключващ бутон (10). Регулирайте бедрения колан, за да го адаптирате към талията си (фиг. 2a). Предният панел на носилката трябва да се намира централно пред Вас.

Важно: уверете се, че бедреният колан е правилно закрепен, преди да изпълните следващата стъпка!

2. Вземете бебето на ръце и го дръжте с лице към Вас, така че да обвие краката си около Вас (фиг. 2c).
3. Държейки бебето през цялото време, поставете един раменен колан (презрамка), като промъкнете ръката и рамото си (фиг. 2d и 2e) Обтегнете панела на носилката на гърба на бебето. Повторете тази дейност и с другата ръка (фиг. 2f).

ВНИМАНИЕ! През цялото време дръжте детето.

4. Поставете ръцете си отзад, закопчайте катарамата, свързваща раменните колани (9) и ги регулирайте като адаптирате дължината към своето тяло (фиг. 2g).
5. Адаптирайте раменните колани с помощта на катарамата за регулиране на раменните колани (2). Детето трябва да бъде плътно обгърнато, а коланите да бъдат така стегнати, че да не пречат твърде много на тялото на бебето (фиг. 2h).

В. Носене отпред с обгърнато навън лице

Възраст на детето - минимум 6 месеца

Тегло на детето минимум 7,8 kg

Това е позиция, предназначена само за деца, които могат да държат главата си изправена. В тази позиция продуктът може да се използва с две конфигурации на ширината на предния панел:

- Широка позиция - бутонът за регулиране на ширината на предния панел (7) е закопчан на бедрения колан.
 - Тясна позиция - бутонът за регулиране на ширината на предния панел (7) е закопчан на отпред на носилката.
1. Регулирайте ширината на предния панел, така че детето да седи удобно в седалката (тясна позиция за по-малки деца, широка за по-големи)
 2. Затегнете бедрения колан (6). Блокирайте възможността за разкопчаване

на катарамата на колана с двойния заключващ бутон (10). Регулирайте бедрения колан, за да го адаптирате към талията си (фиг. 2a). Предният панел на носилката трябва да се намира централно пред Вас (фиг. 3a).

Важно: уверете се, че бедреният колан е правилно закрепен, преди да изпълните следващата стъпка!

3. Вземете бебето на ръце и дръжте стабилно гърдите му, след което прекарайте краката между носилката (фиг.3b)
4. Докато държите здраво бебето, повдигнете панела на носилката и покрийте бебето с него.
5. Прекарайте ръцете си през раменните колави (презрамките) (фиг.3с и 3d).

ВНИМАНИЕ! През цялото време дръжте детето.

6. Поставете ръцете си отзад, закопчайте катарамата, свързваща раменните колани (9) и ги регулирайте като адаптирате дължината към своето тяло (фиг. 3е).
7. Адаптирайте раменните колани с помощта на катарамата за регулиране на раменните колани (2). Детето трябва да бъде плътно обгърнато, а коланите да бъдат така стегнати, че да не пречат твърде много на тялото на бебето.

С. Носене на гърба с обърнато навън лице

Възраст на детето - минимум 6 месеца

Тегло на детето минимум 7,8 kg

Тази позиция е предназначена само за деца, които могат сами да държат стабилно главата си изправена (без да пада напред или назад).

В това положение предният панел трябва да е широк - бутонът за регулиране на ширината на предния панел (7) е закопчан на бедрения колан.

Внимание! Когато искате да поставите детето в това положение, за по-голяма безопасност - помолете второ лице за помощ!

1. Затегнете бедрения колан (6). Блокирайте възможността за разкопчаване на катарамата на колана с двойния заключващ бутон (10). Регулирайте бедрения колан, за да го адаптирате към талията си (фиг. 4a). Предният панел на носилката трябва да се намира централно зад Вас.

Важно: уверете се, че бедреният колан е правилно закрепен, преди да

изпълните следващата стъпка!

2. Наведете се напред и помолете партньора си внимателно да постави бебето на гърба Ви.

ВНИМАНИЕ! Трябва да придържате детето, докато напълно закопчаете носилката.

3. Крачетата на бебето трябва да обвият талията на родителя (фиг. 4b).
4. Помолете партньора си да вдигне панела на носилката и да покрие гърба на бебето с него (през цялото време придържайте бебето и го предпазвайте от падане с другата ръка, фиг. 4c).
5. С помощта на Вашия партньор прекарайте лявата и дясната ръка през раменните колани (презрамките) (фиг. 4d).
6. Свържете раменните колани (фиг. 4E) и ги регулирайте (4).
7. Адаптирайте раменните колани с помощта на катарамата за регулиране на раменните колани (2). Детето трябва да бъде плътно обгърнато, а коланите да бъдат така стегнати, че да не пречат твърде много на тялото на бебето.

Непрекъснато наблюдавайте бебето, за да се уверите, че положението му е удобно и дишането му не е затруднено о нищо.

4. Допълнителни елементи

А. Качулка

ВНИМАНИЕ! Когато използвате качулката, трябва да внимавате да НЕ закрива напълно лицето на детето. Редовно проверявайте детето. Уверете се, че отворът позволява навлизане на достатъчно количество въздух.

Продуктът е оборудван с качулка, която предпазва главата на детето (напр. по време на сън, от вятър или от слънце). За да се възползвате от нея, трябва да я извадите от отвора в калъфа (4) и да закопчаете двете закопчалки на предназначените за това места в раменния колан (означени като 3 върху фиг. 1). Качулката не може да покрива лицето на детето, тя трябва да се използва само така, че да предпазва задната част на главата.

В. Протектори за коланите

Продуктът е снабден с памучни протектори за колана, закопчани със секретни копчета. Предпазват раменните колани от замърсявания и слюнката на бебето. Памучните протектори се свалят и перат лесно.

Закопчайте ги в долната част на раменните колани (до главата на детето). Секретните копчета трябва да бъдат от външната страна на раменните колани, за да не дразнят кожата на бебето.

5. Почистване и поддръжка

Проверявайте редовно продукта за повреди или разкъсвания. Не извършвайте ремонт сами, ако откриете неизправности, моля, свържете се с оторизиран сервиз на производителя. Продуктът трябва да се мие на ръка при максимална температура 30 градуса по Целзий.

Показаните илюстрации са само за информационни цели. Действителният външен вид на продуктите може да се различава от представения на снимките.

Подробни Гаранционни условия са достъпни на уебсайта:

www.lionelo.com



www.lionelo.com