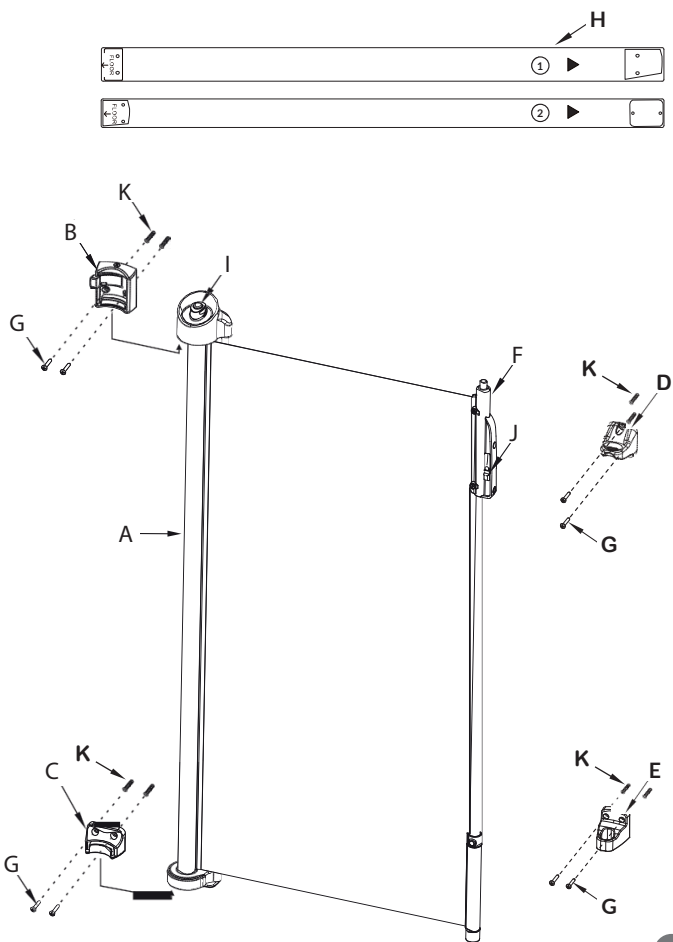


Tulia

Бариера

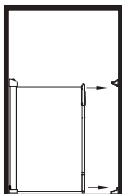


 **DENBY**

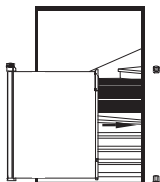


1

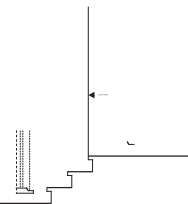
2-1



2-2

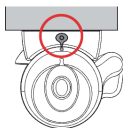


2-3

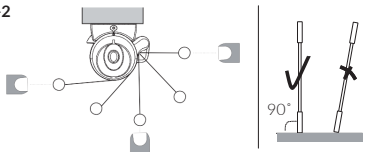


2

3-1

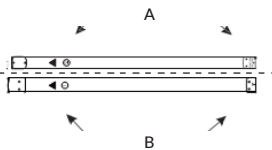


3-2

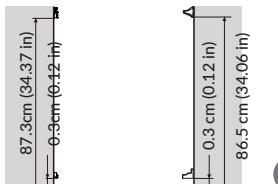


3

4-1

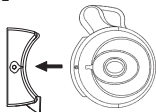


4-2

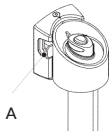


4

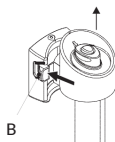
5-1



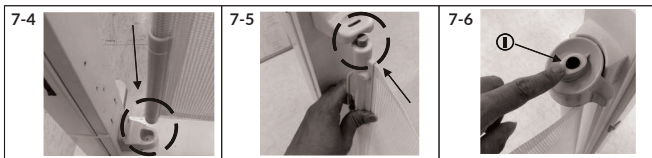
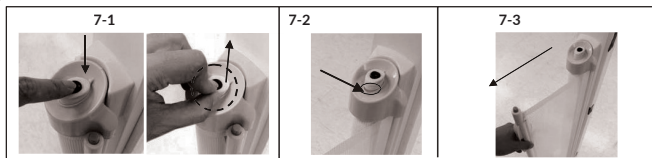
5-2



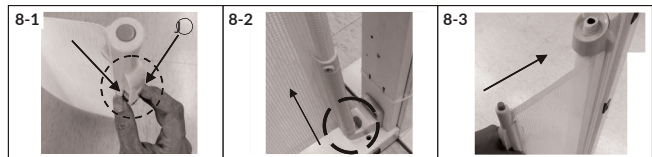
5-3



5



7



8

Уважаеми Клиент!

Ако имате някакви забележки или въпроси относно закупения продукт, моля, свържете се с нас: help@lionelo.com

Преди използването на продукта трябва да се запознаете с настоящата инструкция за употреба.

Производител:

BrandLine Group Sp. z o. o.
ul. A. Kręglewskiego 1, 61-248 Poznań, Полша

Producer:

BrandLine Group Sp. z o. o.
ul. A. Kręglewskiego 1, 61-248 Poznań, Poland

ВАЖНО!
МОЛЯ, ПРОЧЕТЕТЕ
ВНИМАТЕЛНО ТАЗИ
ИНСТРУКЦИЯ И
СЛЕДВАЙТЕ УКАЗАНИЯТА.
ЗАПАЗЕТЕ Я ЗА БЪДЕЩИ
СПРАВКИ.

Преди да започнете монтаж на продукта, трябва внимателно да се запознаете с цялата инструкция за обслужване.

Внимание!

- **ПРЕДУПРЕЖДЕНИЕ** – Неправилното инсталиране може да създаде потенциален риск.

- **ПРЕДУПРЕЖДЕНИЕ** – Не използвайте предпазната бариера, ако някой компонент е повреден или липсва който е да било от елементите.
- **ПРЕДУПРЕЖДЕНИЕ** – Бариерата за безопасност не бива да се монтира в прозорци.
- Настоящата бариера е предназначена за използване само в домакинствата.
- Настоящата бариера е предназначена за защита на деца на възраст до 24 месеца.
- Ако предпазната бариера ще бъде монтирана в горната част на стълбище, не бива да я поставяте под горното ниво на стъпалата.
- Ако предпазната бариера ще бъде монтирана в долната част на стълбищата, трябва да я поставите по възможност на най-ниското стъпало.
- Предпазната бариера трябва да се проверява редовно, за да се уверите, че отговаря на изискванията, правилно обезопасява мястото, както и да се проверява нейното техническо състояние и съответствие с препоръките на тази инструкция.
- Всички резервни части и замени трябва да произхождат само от производителя или дистрибутора на продукта.
- Редовно проверявайте дали бариерата е добре затворена.
- Местата за закрепване трябва да бъдат избрани така, че бариерата да е монтирана стабилно и да изпълнява функцията си.
- Има опасност по-големите деца да се опитат да се катерят по бариерата.
- Ако детето може да се покатери на бариерата, трябва да спрете да я използвате.
- Настоящата предпазна бариера се затваря ръчно.
- Настоящата бариера може да бъде монтирана във вратата и в горната/долната част на стълбища с ширина от 0 до 140 cm (0-55 инчо).
- Монтажът трябва да се изпълни само върху плоска, стабилна основа с помощта на дюбели и винтове.

1. Списък на частите (фиг. 1)

- | | |
|--|--|
| A. Разтегателна предпазна бариера | G. Винтове 4x25 |
| B. Горен заключващ държач | H. Хартиен шаблон |
| C. Долен заключващ държач | I. Бутон за регулиране на ширината |
| D. Горна заключваща скоба | J. Бутон за освобождаване на дръжката |
| E. Долна заключваща скоба | K. Дюбели |
| F. Дръжка | |

2. Място на инсталиране (фиг. 2)

Разтегателната предпазна бариера може да се монтира както в касите на вратите/ стълбищата (Фигура 2-1), така и на стените точно пред проходите (Фигура 2-2).

ЗАБЕЛЕЖКА: Мястото на монтиране на бариерата по отношение на стълбите трябва да бъде избрано така, че детето да няма достъп до тях. Ако монтирате бариерата в горната част на стълбите, поставете го на пода (над горната част на стъпалата) на 15 cm (6 инча) от горното стъпало (Фигура 2-3). Ако монтирате бариерата в долната част на стълбите, поставете го пред най-ниското стъпало (Фигура 2-3). Винаги се уверете, че предпазната релса е в правилната позиция по отношение на опората. Преди да монтирате бариерата, трябва да решите дали тя ще се отваря (разтяга) отляво надясно или обратно (от коя страна искате дръжката).

3. Посока (ъгъл) на изтегляне на мрежата (фиг. 3)

Защитната мрежа на тази бариера може да се издърпа под всякакъв ъгъл, но това трябва да се реши преди монтажа (Фигура 3-1, 3-2).

Забележка: Бариерата не трябва да се използва, ако по различни причини не може да се монтира стабилно върху равни повърхности. Бариерата трябва да бъде монтирана във вертикално положение (перпендикулярно на пода). В противен случай системата за затваряне и заключване няма да функционира правилно.

4. Монтиране на блокиращите скоби (фиг. 4)

Преди инсталирането на блокиращите скоби трябва да разрежете хартиения шаблон по пунктирните линии. След това го приложете към

касата/ прехода/ стената. След това с помощта на приложените винтове (G) фиксирайте скобите от двете страни на стената (прехода). В случай на монтаж на скобите към стена, изработена от бетон или тухли, трябва да използвате винтове и дюбели (G, K) . Ако скобите трябва да се монтират в стена, изработена от различен материал, трябва да се използва подходяща система за закрепване. (Вижте Фигура 4-1 А – Блокиращ държач, В – Заклучваща скоба). Разтегнете бариерата, след това поставете и задръжте една от скобите (D) в горния отвор на дръжката (F). Поставете скобата срещу стената/касата (Фигура 4-2), така че защитната мрежа на бариерата да е опъната правилно. Маркирайте мястото, където трябва да се монтира скобата и, ако е необходимо, пробийте дупки в стената / касата на вратата. След това монтирайте опората с винтовете (G). Повторете горните стъпки за долната скоба. Уверете се, че предпазната мрежа е опъната правилно.

5. Инструкции (фиг. 5)

Подравнете маркировките на балиерата със стрелките на горния заключващ държач. Вижте Фигура 5-1. Подравнете долната част на бариерата с долния блокиращ държач. Заклучете бариерата в държача. Ще чуете щракване. Вижте Фигура 5-2 (А - блокирано). За да разглобите бариерата (свалете я от държача), преместете заключващия лост към стената и след това леко повдигнете бариерата. Вижте Фигура 5-3 (В - деблокиране).

6. Обслужване

Разтегателната предпазна бариера може да се обслужва по лесен начин с една ръка.

7. Затваряне на бариерата (фиг. 7)

7-1. Натиснете централната част на бутона за регулиране на ширината (I) и като го държите дръпнете нагоре целия бутон (I).

7-2. Видимата червена линия в долната част на бутона означава, че сега можете за развиете защитната мрежа на бариерата.

7-3. Развийте мрежата.

7-4. Поставете долната част на държача в долната скоба (E).

7-5. Пъхнете горната част на държача в горната скоба (D).

7-6. Натиснете бутона за регулиране на ширината (I), за да заключите

ширината на бариерата (количество разтегната мрежа). След натискане на бутона ширината ще бъде „запометена“.

8. Отваряне на бариерата (фиг. 8)

Няма нужда да натискате или да изтеглите „бутон I“, за да отворите бариерата. За да направите това е достатъчно:

8-1. Натиснете бутона за освобождаване (J) от двете страни на държача.

8-2. Освободете държача от горната и долната скоба.

8-3. Защитната мрежа ще се прибере автоматично.

Ресетване на зададената ширина на мрежата:

Бутонът за регулиране на ширината позволява „запометяване“ на нивото, на което е била изтеглена защитната мрежа. Благодарение на това ширината на защитната мрежа всеки път е еднаква, а отварянето и затварянето на бариерата е изключително лесно и удобно.

Ако все пак искате да инсталирате бариерата на друго място, трябва отново да регулирате ширината на мрежата и да изпълните стъпките, описани в точки 7-1~7-6. След изпълнение на стъпка 7-6 трябва да се уверите, че червената линия на „бутон I“ не се вижда.

ПОЧИСТВАНЕ И ПОДДРЪЖКА:

- 1.** За да почистите бариерата, използвайте влажна кърпа или гъба, потопена в топла вода с мек препарат. Не използвайте абразиви, почистващи препарати на базата на амоняк или алкохол или белина за почистване.
- 2.** Всички резервни части и замени трябва да произхождат само от производителя или дистрибутора на продукта.

Продуктът е тестван и изпълнява всички изисквания на стандарт EN 1930:2011

Използваните снимки са примерни и могат да се различават от действителното състояние на продукта.

Подробни Гаранционни условия са достъпни на уебсайта:

www.lionelo.com



www.lionelo.com